

İZMİR BAKIRÇAY ÜNİVERSİTESİ
BİRİM FAALİYET RAPORU
2023
LİSANSÜSTÜ EĞİTİM ENSTİTÜSÜ



İZMİR BAKIRÇAY ÜNİVERSİTESİ BİRİM FAALİYET
RAPORU HAZIRLAMA REHBERİ
2023

(BİRİMLER İÇİN)

Strateji Geliştirme Daire Başkanlığı

ÖNSÖZ

5018 sayılı Kamu Mali Yönetimi ve Kontrol Kanunu'nun 41. maddesinde kamu idarelerinin stratejik planlama ve performans programları uyarınca yürütülen faaliyetleri, belirlenmiş performans göstergelerine göre, hedef ve gerçekleşme durumu ile meydana gelen sapmaların nedenlerini açıklayacak ve idarenin faaliyet sonuçlarını gösterecek şekilde faaliyet raporu hazırlamaları hükme bağlanmıştır.

- Hesap verme sorumluluğu çerçevesinde üst yöneticiler ve bütçeyle ödenek tahsis edilen harcama yetkililerince her yıl hazırlanacak faaliyet raporunda aşağıdaki ilkeler göz önünde bulundurulur.
- Faaliyet raporları mali saydamlık ve hesap verme sorumluluğunu sağlayacak şekilde hazırlanmalıdır.
- Faaliyet raporlarında yer alan bilgilerin doğru, güvenilir, önyargısız ve tarafsız olması zorunludur.
- Faaliyet raporları, ilgili tarafların ve kamuoyunun bilgi sahibi olmasını sağlamak üzere açık, anlaşılır ve sade bir dil kullanılarak hazırlanır.
- Faaliyet raporlarında yer alan bilgilerin eksiksiz olması, faaliyet sonuçlarını tüm yönleriyle açıklaması gerekir.
- Faaliyet raporları yıllar itibarıyla karşılaştırmaya imkân verecek biçimde hazırlanmalıdır.
- Faaliyet raporları, bir mali yılın faaliyet sonuçlarını gösterecek şekilde hazırlanmalıdır.
- Birimler tarafından hazırlanan “birim faaliyet raporları” esas alınarak, Üniversitemizin “idari faaliyet raporu” hazırlanmaktadır. Birim faaliyet raporu hazırlayan harcama yetkilileri raporun içeriğinden ve raporda yer alan bilgilerin doğruluğundan üst yöneticiye karşı sorumludur. Üst yöneticiler, idare faaliyet raporunun içeriğinden ve raporlarda yer alan bilgilerin doğruluğundan ilgili Bakana karşı sorumludur.

Bu rehberin amacı; “Kamu İdarelerince Hazırlanacak Stratejik Planlar ve Performans Programları ile Faaliyet Raporlarına İlişkin Usul ve Esaslar Hakkında Yönetmelik” hükümleri gereğince birim faaliyet raporlarını detaylandırarak 2023 Yılı İdare Faaliyet Raporunun Üniversitemizin tüm faaliyetlerini kapsayacak şekilde düzenlenmesi ve birimlerimizin faaliyet raporlarını hazırlama süreçlerini kolaylaştırmaktır.

İzmir Bakırçay Üniversitesi

BİRİM FAALİYET RAPORU HAZIRLANMASINDA DİKKAT EDİLECEK HUSUSLAR

Birim faaliyet raporlarında yer alan veriler Üniversitemiz 2023 Yılı İdare Faaliyet Raporunun hazırlanmasına kaynak teşkil edeceğinden; birim faaliyet raporlarının hazırlanmasında aşağıda yer alan hususlara dikkat edilmesi önem taşımaktadır.

- Rehber, Kamu İdarelerince Hazırlanacak Stratejik Planlar ve Performans Programları ile Faaliyet Raporlarına İlişkin Usul ve Esaslar Hakkında Yönetmeliğe uygun olarak hazırlanmıştır.
- **Fiziki alanlar ilgili tabloların gerçek değerleri yansıtabilmesi için, harcama birimleri rehberde sorumlu oldukları tablolarını doldurmadan önce Yapı İşleri ve Teknik Daire Başkanlığından mevcut değerlerini teyit ettirmeleri gerekmektedir.**
- **İnsan kaynaklarına ilişkin tablolara ait bilgilerin gerçek değerleri yansıtabilmesi için harcama birimlerinin rehberde sorumlu oldukları tablolarını doldurmadan önce Personel Daire Başkanlığından mevcut değerlerini teyit ettirmeleri gerekmektedir.**
- **Merkezler/koordinatörlükler ve Özel Kalem Müdürlüğüne ilişkin bilgiler Genel Sekreterlik Birimince konsolide edilmelidir.**
- **Tüm bilgiler uygulama yılını kapsayacak şekilde (01.01.2023 / 31.12.2023) doldurulmalıdır.**
- **Ayrıca raporda anlatım bozukluklarının ve yazım yanlışlarının olmamasına, tablo ve grafiklerin doğru kullanılmasına özen gösterilmelidir. Tablo altında yer alan açıklamalara dikkat edilmelidir.**
- **İç Kontrol Güvence Beyanı Birim Faaliyet Raporlarına imzalı olarak eklenmelidir.**

Göstereceğiniz titizlik ve hassasiyet için teşekkür ederiz.

İçindekiler

BİRİM YÖNETİCİ SUNUŞU	4
I. GENEL BİLGİLER	5
A. MİSYON VE VİZYON.....	6
B. YETKİ, GÖREV VE SORUMLULUKLAR.....	6
C. BİRİME İLİŞKİN BİLGİLER	7
1. Fiziksel Yapı	7
2. Teşkilat Yapısı.....	11
3. Bilgi ve Teknoloji Kaynaklar	12
4. İnsan Kaynakları.....	13
5. Sunulan Hizmetler	17
II. FAALİYETLERE İLİŞKİN BİLGİ VE DEĞERLENDİRMELER	28
A. MALİ BİLGİLER	28
A.1. Bütçe Uygulama Sonuçları.....	28
A.2. Bütçe Gelirleri	30
A.3. Temel Mali Tablolara İlişkin Açıklamalar.....	30
A.4. Mali Denetim Sonuçları.....	30
B. PERFORMANS BİLGİLERİ	30
B.1. Faaliyet ve Proje Bilgileri.....	30
III. KURUMSAL KABİLİYET VE KAPASİTENİN DEĞERLENDİRİLMESİ	31
A-ÜSTÜNLÜKLER	31
B-ZAYIFLIKLAR	31
C-DEĞERLENDİRMELER.....	31
IV - ÖNERİ VE TEDBİRLER	31
İÇ KONTROL GÜVENCE BEYANI	32

BİRİM YÖNETİCİ SUNUŞU

Üniversitemiz Lisansüstü Eğitim Enstitüsü, 28 Mart 2020 tarihinde yayımlanan ve 2319 sayılı Cumhurbaşkanlığı Kararnamesi ile Üniversitemiz bünyesinde daha önce faaliyet gösteren Fen Bilimleri, Sosyal Bilimler ve Sağlık Bilimleri Enstitülerinin kapatılması ile bu enstitülerin yerlerine alan ayrımı olmaksızın kurulmuştur.

Lisansüstü Eğitim Enstitünde 32 anabilim dalı ve bu anabilim dallarında yürütülen 35'i tezli yüksek lisans, 13'ü tezsiz yüksek lisans ve 14'ü doktora olmak üzere toplam 62 program bulunmaktadır. Enstitümüzde aktif olarak 905 lisansüstü öğrencisi eğitim öğretimine devam etmektedir.

Güncel ve öncelikli alanlarda açılması planlanan programlarımızla, iş sahalarıyla yapılan protokollerle ve yenilikçi açılımlarla Enstitümüzün tanınırlığını ve dolayısıyla öğrenci sayısını artırmak amaçlanmaktadır.

Bilim insanı adayları olan öğrencilerimizin Enstitümüzün misyon ve vizyonuyla örtüşen nitelikli bilimsel çalışmalarla özgün bilgi üretimini teşvik ederek mevcutta aktif eğitim öğretimin devam ettiği ve açmayı planladığımız disiplinlerarası programlarla yenilikçi bilgi ve yöntemlerin geliştirilmesini sağlayan bir Enstitü olmak başlıca hedeflerimizdendir. Bununla birlikte, alanlarında bilimsel problemleri daha geniş ve tecrübeli bir bakış açısıyla ele almalarını, her türlü yenilikçi, kendini ilerleten, araştırma ve gözlemler yapma konusunda yetkin, Milli ve evrensel değerleri özümsemiş, etik değerlere bağlı, yaşam boyu öğrenmeyi ilke edinmiş, ilmi çalışma yapmayı görev edinmiş, sahasında edindiği bilgi ve becerileri akademik hayat ve diğer alanlarda etkin olarak kullanabilen, katma değeri yüksek teknoloji üretme ve uygulamada Türkiye'de öncü rol üstlenen ve bu alanda toplumun ihtiyaç duyduğu bilgili ve erdemli profesyonel bireyler olarak yetişmelerini sağlamak diğer bir hedefimizdir.

Özge TÜZÜN ÖZMEN

Lisansüstü Eğitim Enstitüsü Müdürü

I. GENEL BİLGİLER

8 Mart 2020 tarihinde yayımlanan ve 2319 sayılı Cumhurbaşkanlığı Kararnamesi ile; Üniversitemiz bünyesinde faaliyet gösteren Fen Bilimleri, Sosyal Bilimler ve Sağlık Bilimleri Enstitüleri kapatılmış ve yerlerine alan ayrımı olmaksızın ‐Lisansüstü Eğitim Enstitüsü‐ kurulmuştur. Halihazırda Lisansüstü Eğitim Enstitümüzde, 32 Anabilim Dalı Başkanlığınca disiplin içi ve disiplinler arası doktora, tezli ve tezsiz yüksek lisans programları yürütölmektedir. 35’i tezli yüksek lisans, 13’ü tezsiz yüksek lisans ve 14’ü doktora olmak üzere toplam 62 programımızda eğitim-öğretim faaliyetleri sürdürölmektedir. Lisansüstü Eğitim Enstitüsünün, bünyesindeki programlarda kayıtlı 902 (değişken) aktif öğrencisi ve mezun durumunda 283 öğrencisi bulunmaktadır.

Lisansüstü Eğitim Enstitüsü, programların eğitim öğretim süreçlerini koordine etmeyi, hazırlanan nitelikli bilimsel çalışmalarla özgün bilgi üretimini teşvik etmeyi, disiplinler arası programları destekleyerek orijinal bilgi ve yöntemlerin geliştirilmesini sağlamayı, bilim insanı adayları olan lisansüstü öğrencilerimizin alanlarında bilimsel problemleri daha geniş ve tecrübeli bir bakış açısıyla ele almalarını sağlamayı, bağımsız ve yenilikçi araştırma ve gözlemler yapılması için uygun zemin oluşturmayı misyon edinmektedir. Bunun yanı sıra, bilgi, beceri ve yetkinlik sahibi, Milli ve evrensel değerleri özümsemiş, etik değerlere bağılı, yaşam boyu öğrenmeyi ilke edinmiş, ilmi çalışma yapmayı görev edinmiş, sahasında edindiğı bilgi ve becerileri akademik hayat ve diğere alanlarda etkin olarak kullanabilen, katma değeri yüksek teknoloji üretme ve uygulamada Türkiye’de öncü rol üstlenen ve bu alanda toplumun ihtiyaç duyduğu bilgili ve erdemli profesyonel bireyler olarak yetişmelerini sağlamayı amaçlamaktadır.

İzmir Bakırçay Üniversitesi Lisansüstü Eğitim Enstitüsü, sürmekte olan küresel rekabette ölkemizin rekabet gücüne katkılar yapan, sağlık ve teknoloji alanında proje odaklı yapılan mezunlar yetiştiren, ekosistemiyle girişimciliğı teşvik eden ve sürdürülebilir bir kurumsal yapıya sahip güçlü akademik kadrosuyla tercih edilen, Türkiye’de ve Uluslararası standartlara sahip akademisyenleri yetiştiren bir enstitü olma vizyonunu ile hareket etmektedir. Enstitümüzde, İzmir Bakırçay Üniversitesi bünyesinde bulunan Araştırma ve Uygulama Merkezleri ile sektörel problemlerin çözümlerinin arandığı ve Bilimsel Araştırma Projeleri koordinatörlüğü ile desteklenen tez çalışmaları yürütölmektedir. Eğitimde toplam kalite anlayışının benimsendiğı İzmir Bakırçay Üniversitesinin kısa ve orta vadeli stratejik plan ve hedefleri doğrultusunda, kuruluşundan 10 yıl sonra lisansüstü öğrenci sayısının 3-4 bin aralığında olması beklenmektedir.

A. Misyon ve Vizyon

Lisansüstü Eğitim Enstitüsü İzmir Bakırçay Üniversitesi bünyesinde yürütülmekte olan Tezsiz Yüksek lisans, Tezli Yüksek lisans ve Doktora programların eğitim öğretim süreçlerini koordine etmek, hazırlanan nitelikli bilimsel çalışmalarla (tezler) özgün bilgi üretimini teşvik etmek, disiplinler arası programları destekleyerek orijinal bilgi ve yöntemlerin geliştirilmesini sağlamak, bilim insanı adayı olan lisansüstü öğrencilerimizin alanlarında bilimsel problemleri daha geniş ve tecrübeli bir bakış açısıyla ele almak, bağımsız ve yenilikçi araştırma ve gözlemler yapmak, bilgi, beceri ve yetkinlik sahibi, Milli ve evrensel değerleri özümsemiş, etik değerlere bağlı, yaşam boyu öğrenmeyi ilke edinmiş, ilmi çalışma yapmayı görev edinmiş, sahasında edindiği bilgi ve becerileri akademik hayat ve diğer alanlarda etkin olarak kullanabilen, katma değeri yüksek teknoloji üretme ve uygulamada Türkiye’de öncü rol üstlenen ve bu alanda toplumun ihtiyaç duyduğu bilgili ve erdemli profesyonel bireyler olarak yetişmelerini sağlamak.

Sürmekte olan küresel rekabette ülkemizin rekabet gücüne katkılar yapan, Teknoloji alanında proje odaklı yapılan mezunlar yetiştirmek, ekosistemiyle girişimciliği teşvik eden ve sürdürülebilir bir kurumsal yapıya sahip güçlü akademik kadrosuyla tercih edilen, Türkiye’de ve Uluslararası standartlara sahip akademisyenleri yetiştiren bir enstitü olmaktadır.

B. Yetki, Görev ve Sorumluluklar

Üniversite ve fakültelerde kurulan enstitüler, birden fazla benzer ve ilgili bilim dallarında lisansüstü eğitim-öğretim, bilimsel araştırma ve uygulama yapan birimlerdir ve kanunla kururlar. Enstitüler, ana bilim dallarından oluşur. Üniversite ve fakültelerde lisansüstü eğitim bu maksatla kurulan enstitüler tarafından düzenlenir.

Lisansüstü eğitimi düzenleyecek enstitüleri henüz kurulmamış bulunan üniversitelerde, lisansüstü eğitim programları senatolarınca yapılacak yönerge esaslarına göre yürütülür. Sağlık ve Sosyal Yardım Bakanlığı mevzuatı hükümleri uyarınca yürütülecek uzmanlık eğitimi tıp fakülterince uygulanır.

- a) Enstitünün organları; enstitü müdürü, enstitü kurulu ve enstitü yönetim kuruludur.
- b) Enstitü müdürü, ilgili fakülte dekanının önerisi üzerine rektör tarafından üç yıl için atanır. Rektörlüğe bağlı enstitülerde bu atama doğrudan rektör tarafından yapılır. Süresi biten müdür yeniden atanabilir. Rektör ve dekan öneri ve atamalarda ilgili öğretim üyeleri ile gereken istişarelerde bulunurlar. Müdürün, enstitüde görevli, aylıklı öğretim elemanları arasından üç yıl için atayacağı en çok iki yardımcısı bulunur. Müdür gerektiğinde yardımcılarını değiştirebilir. Müdürün görevisona erdiğinde yardımcılarının görevleri de sona erer. Müdüre vekalet etmede veya müdürlüğün boşalmasında yapılacak işlem, dekanlarda olduğu gibidir. Enstitü müdürü, 2547 sayılı Kanun ile dekanlara verilmiş olan görevleri enstitü bakımından yerine getirir.
- c) Enstitü Kurulu; müdürün başkanlığında, müdür yardımcıları ve enstitüde kiana bilim dalı başkanlarından oluşur.
- d) Enstitü yönetim kurulu; müdürün başkanlığında, müdür yardımcıları, müdür tarafından gösterilecek altı aday arasından enstitü kurulu tarafından üç yıl için seçilecek üç öğretim üyesinden oluşur.
- e) Enstitü kurulu ve enstitü yönetim kurulu, 2547 sayılı Kanun’la fakülte kurulu ve fakülte yönetim kuruluna verilmiş görevleri enstitü bakımından yerine getirirler.

C. Birime İlişkin Bilgiler

Birimin fiziksel yapısı, örgüt yapısı, bilgi ve teknolojik kaynakları, insan kaynakları, sunulan hizmetler, yönetim ve iç kontrol sistemi hakkında aşağıdaki başlıklarda bilgi verilir.

1. Fiziksel Yapı

Birimin kullanımında olan hizmet binası, taşıtlar, iş makineleri, telefon, faks, bilgisayar, yazıcı vb. varlıklara ilişkin faaliyet dönemi bilgilerine ve fiziki kaynakların elde edilmesi ve kullanımı hususunda izlenen politikalara yer verilir. Fiziki kaynaklara ilişkin bilgiler tablolaştırılarak rapora eklenir.

1.1. Taşınmazlar

1.1.1. Üniversitemizin Toplam Kapalı Alanları (Binalar m²) ve Yerleşkelere Dağılımı

Tablo 1 Üniversitemizin Toplam Kapalı Alanları (Binalar m²) ve Yerleşkelere Dağılımı

Toplam Kapalı Alanlar (Binalar m ²)			Yerleşke
Binalar	(m ²)	Mülkiyet/Tahsisli	Yerleşke Adı
Toplam			

(31.12.2023 verilerine göre birimler düzeyinde ve ayrıca Yapı İşleri ve Teknik Daire Başkanlığı tarafından kurum düzeyinde doldurulacaktır.)

1.1.2. Toplam Arsa/Arazi Alanı (m²) ve Mülkiyet Durumu

Tablo 2 Toplam Arsa/Arazi Alanı (m²) ve Mülkiyet Durumu

Yerleşke Adı	Mülkiyet Durumu (m ²)			2023 Yılı
	Üniversite	Hazine	Diğer	Toplam Alan (m ²)
TOPLAM				

(31.12.2023 verilerine göre birimler düzeyinde ve ayrıca Yapı İşleri ve Teknik Daire Başkanlığı tarafından kurum düzeyinde doldurulacaktır.)

1.1.3. Kapalı Alanların Kullanım Amacına Göre Dağılımı

Tablo 3 Kapalı Alanların Kullanım Amacına Göre Dağılımı

Yerleşke Adı	Hizmet Alanı (m ²)								Toplam Hizmet Alanı
	Eğitim	Sağlık	Barınma	Beslenme	Kültür	Spor	Bil. Tek. Arş.	Diğer	
TOPLAM									

(31.12.2023 verilerine göre birimler düzeyinde ve ayrıca Yapı İşleri ve Teknik Daire Başkanlığı tarafından kurum düzeyinde doldurulacaktır.)

1.2. Eğitim Alanları

Tablo 4: Eğitim Alanlarının Birimlere Göre Dağılımı

Enstitü/Fakülte/Yüksekokul/MYO Adı:												
Eğitim Alanları (Adet)							Eğitim Alanları (m ²)					
Kapasite	Adet						Alan(m ²)					
	Amfi	Sınıf	Atölye	Laboratuvarlar		Toplam	Amfi	Sınıf	Atölye	Laboratuvarlar		Toplam
				Eğitim	Araştırma					Eğitim	Araştırma	
0-50		4				4		374				374
51-75												
76-100												
01-150												
151-250												
251-üzeri												
Toplam												

(31.12.2023 verilerine göre kurum düzeyinde Yapı İşleri ve Teknik Daire Başkanlığı ve Yapı İşleri ve Teknik Daire Başkanlığından bilgi alınarak akademik birimler tarafından birim düzeyinde doldurulacaktır.)

1.3. Sosyal Alanlar

1.3.1. Yemekhane Kantin/Kafeteryalar

Tablo 5: Yemekhane Kantin/Kafeteryalar

	Adet	Kapalı Alan (m ²)	Kapasite (Kişi)
Öğrenci Yemekhanesi			
Personel Yemekhanesi			
Kantin			

Kafeteryalar			
--------------	--	--	--

(31.12.2023 verilerine göre kurum düzeyinde Yapı İşleri ve Teknik Daire Başkanlığı ve Yapı İşleri ve Teknik Daire Başkanlığından bilgi alınarak SKS Daire Başkanlığı tarafından doldurulacaktır.)

1.3.2 Misafirhane ve Lojmanlar

Tablo 6: Misafirhane ve Lojmanlar

	Adet	Kapalı Alan (m2)
Rektörlük Konutu		
Misafirhaneler		
Lojmanlar		

(31.12.2023 verilerine göre kurum düzeyinde Yapı İşleri ve Teknik Daire Başkanlığı ve Yapı İşleri ve Teknik Daire Başkanlığından bilgi alınarak İdari ve Mali İşler Daire Başkanlığı ve SKS Daire Başkanlığı tarafından doldurulacaktır.)

1.3.3. Toplantı ve Konferans Salonu Sayıları

Tablo 7: Toplantı ve Konferans Salonu Sayıları

Kapasite	Toplantı ve Konferans Salonları			Toplantı ve Konferans Salonları		
	Adet			Alan(m ²)		
	Toplantı Salonu	Konferans Salonu	Toplam	Toplantı Salonu	Konferans Salonu	Toplam
0-50						
51-75						
76-100						
01-150						
151-250						
251- üzeri						
Toplam						

(31.12.2023 verilerine göre kurum düzeyinde Yapı İşleri ve Teknik Daire Başkanlığı ve Yapı İşleri ve Teknik Daire Başkanlığından bilgi alınarak tüm akademik ve idari birimler tarafından birim düzeyinde doldurulacaktır.)

1.3.4. Spor Alanları

Tablo 8: Toplantı ve Konferans Salonu Sayıları

Spor Alanları			
Spor Alanı	Adet	Alan (m ²)	Kapalı Alan (m ²)
Kapalı Spor Salonu			
Halı Saha			
Tenis Kortu			
Fitness Salonu			
Toplam			

(31.12.2023 verilerine göre kurum düzeyinde Yapı İşleri ve Teknik Daire Başkanlığı ve Yapı İşleri ve Teknik Daire Başkanlığından bilgi alınarak SKS Daire Başkanlığı tarafından doldurulacaktır.)

1.4. Hizmet Alanları

Tablo 9: Hizmet Alanları

Hizmet Alanları	Ofis Sayısı	Alan (m ²)	Kullanan Kişi Sayısı
Akademik Personel Hizmet Alanları			
İdari Personel Hizmet Alanları	6		7
TOPLAM			

(31.12.2023 verilerine göre kurum düzeyinde Yapı İşleri ve Teknik Daire Başkanlığı ve Yapı İşleri ve Teknik Daire Başkanlığından bilgi alınarak tüm akademik ve idari birimler tarafından birim düzeyinde dolduracaktır.)

1.5. Arşiv, Ambar ve Atölye Alanları

Tablo 10: Arşiv, Ambar ve Atölye Alanları

Arşiv, Ambar ve Atölye	Sayısı	Alan (m ²)

(31.12.2023 verilerine göre kurum düzeyinde Yapı İşleri ve Teknik Daire Başkanlığı ve Yapı İşleri ve Teknik Daire Başkanlığından bilgi alınarak tüm akademik ve idari birimler tarafından dolduracaktır.)

1.6. Özel İşletmelere / Kişilere Kiraya Verilen İşyerleri

Tablo 11: Özel İşletmelere / Kişilere Kiraya Verilen İşyerleri

Türü	2023	
	Adet	Alan (m ²)
TOPLAM		

(31.12.2023 verilerine göre Sağlık, Kültür ve Spor Daire Başkanlığı, İdari ve Mali İşler Daire Başkanlığı ile Strateji Geliştirme Daire Başkanlığı tarafından doldurulacaktır)

1.7. Enerji Tesisleri

Tablo 12: Enerji Tesisleri

Enerji Tesisleri		
Kapasite	Mevcut Tesis	Yerleşke

--	--	--

(31.12.2023 verilerine göre kurum düzeyinde Yapı İşleri ve Teknik Daire Başkanlığı tarafından doldurulacaktır)

1.8. Öğrenci Kulüpleri

Üniversitemiz Sağlık Kültür ve Spor Daire Başkanlığı tarafından öğrenci kulüp listesine yer verilecektir.

Tablo 13: Öğrenci Kulüpleri

Öğrenci Kulüpleri	
Kulüp Adı	Alanı (m2)

(31.12.2023 verilerine göre Sağlık, Kültür ve Spor Daire Başkanlığı tarafından doldurulacaktır)

1.9. Okul Öncesi ve İlköğretim Okulu Alanları

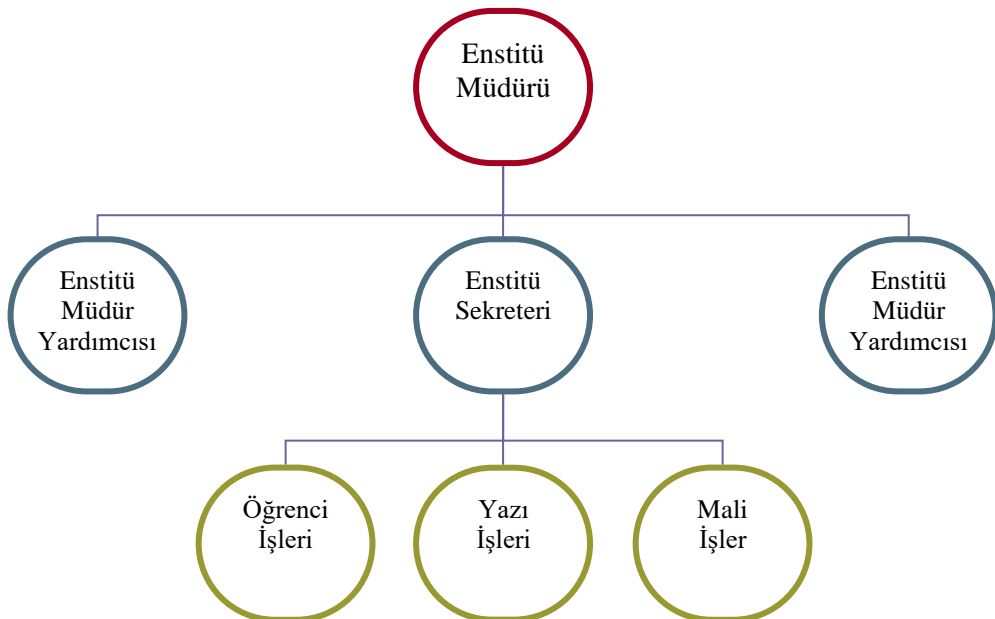
Tablo 14: Okul Öncesi ve İlköğretim Okulu Alanları

ANAOKULU BİLGİLERİ		
Anaokulu Adı	Alanı (m2)	Kapasitesi (Kişi)

(31.12.2023 verilerine göre Sağlık, Kültür ve Spor Daire Başkanlığı tarafından doldurulacaktır)

2. Teşkilat Yapısı

Birim teşkilat şeması aşağıdaki örnek şema gibi hiyerarşik yapıyı gösterecek şekilde oluşturularak örgütsel yapı hakkında bilgi verilecek.



3. Bilgi ve Teknoloji Kaynaklar

3.1. Teknolojik Kaynaklar

Bu bölümde biriminizin; bilişim sistemlerinin, teknolojik alet, donanım ve yazılımlarının, kütüphane kaynaklarının ve medya kaynaklarının yer alması gerekmektedir. Bilişim, insanoğlunun teknik, ekonomik ve toplumsal alanlardaki iletişimde kullandığı ve bilimin dayanağı olan bilginin özellikle elektronik makineler aracılığıyla düzenli ve akla uygun bir biçimde işlenmesi bilimdir. Üniversitemizde de işlem ve karar sürecinin hızlandırılması, etkinlik ve verimliliğin artırılması amacıyla bilişim teknolojilerinden faydalanılmaktadır. Bu bölümde biriminizde kullanılan bilişim sistemlerine yer verilmelidir.

3.1.1. Yazılımlar

Tablo 15: Üniversitemizde Kullanılan Yazılımlar

Üniversitemizde Kullanılan Yazılımlar	
Kullanılan Yazılım Programı	Kullanıcı Birimler
UBYS	Enstitü Yazı İşleri
	Enstitü Öğrenci İşleri
	Enstitü Üst Düzey
KBS-MYS	Enstitü Mali İşleri

(31.12.2023 verilerine göre Bilgi İşlem Daire Başkanlığı (Kurum düzeyinde) ile tüm akademik ve idari birimler tarafından doldurulacaktır)

3.1.2. Bilgisayarlar

Tablo 16: Teknolojik Kaynaklar (Bilgisayarlar)

Teknolojik Kaynaklar	
Bilgisayarlar	2023
Masaüstü Bilgisayar Sayısı	9
Taşınabilir Bilgisayar Sayısı	4

(31.12.2023 verilerine göre kurum düzeyinde Bilgi İşlem Daire Başkanlığı ile tüm akademik ve idari birimler tarafından doldurulacaktır)

Tablo 17: Diğer Bilgi ve Teknolojik Kaynaklar

Diğer Bilgi ve Teknolojik Kaynaklar			
Cinsi	İdari Amaçlı (Adet)	Eğitim Amaçlı (Adet)	Araştırma Amaçlı (Adet)
Projeksiyon		3	
Slayt makinesi			
Tepegöz			

Episkop			
Barkot Okuyucu			
Baskı makinesi			
Fotokopi makinesi		3	
Faks			
Fotoğraf makinesi			
Kameralar			
Televizyonlar			
Tarayıcılar		1	
Müzik Setleri			
Mikroskoplar			
DVD ler			
...			

(31.12.2023 verilerine göre kurum düzeyinde Bilgi İşlem Daire Başkanlığı ile tüm akademik ve idari birimler tarafından doldurulacaktır. Ayrıca biriminizde mevcut olan ancak tabloda yer almayan diğer bilgi ve teknolojik kaynaklar tabloya eklenerek veri girişi yapılmalıdır.)

3.2. Kütüphane Hizmetleri

Kütüphane ve Dokümantasyon Daire Başkanlığı tarafından 2023 yılı içinde verilen hizmetlerden ayrıntılı olarak bu kısma yazılacaktır.

3.2.1. Kütüphane Hizmetleri

Tablo 18: Kütüphane Hizmetleri

Yıl	Basılı Dergi	Basılı Kitap	Kullanıcı Sayısı	Ödünç Veren Kitap Sayısı	Kullanan Kişi	Kullanılan Alan m2	e- Dergi	e- Kitap	Görsel Kaynaklar	Kullanıcıya Açık Bilgisayar

(31.12.2023 verilerine göre Kütüphane ve Dokümantasyon Daire Başkanlığı tarafından doldurulacaktır.)

4. İnsan Kaynakları

Bu bölümde biriminizin insan kaynakları yapısına ilişkin bilgilere yer verilmelidir. Bu bölüm altında aşağıda yer alan tabloların doldurulması gerekmektedir. (Bu başlık altında doldurulan tüm tablolar Personel Dairesi Başkanlığı ile karşılıklı kontrol edilmelidir.)

4.1 Akademik Personel

Yabancı uyruklu akademik personel bu tabloya dahil edilmeyecektir. Burada kişinin kadrosu değil unvanı önemlidir. (Örneğin Doktor Öğretim Üyesi kadrosunda olup doçent unvanı alan öğretim üyesini Doktor Öğretim Üyesi sütununda değil doçent sütununda gösterilecektir.)

Tablo 19: Akademik Personelin Unvan Bazında Dağılımı

Akademik Personel					
	Kadroların Doluluk Oranına Göre			Kadroların İstihdam Şekline Göre	
	Dolu	Boş	Toplam	Tam Zamanlı	Yarı Zamanlı
Profesör					
Doçent					
Doktor Öğretim Üyesi					
Öğretim Görevlisi					
Okutman					
Çevirici					
Eğitim- Öğretim Planlamacısı					
Araştırma Görevlisi					
Uzman					

(31.12.2023 verilerine göre kurum düzeyinde Personel Daire Başkanlığı ve Personel Daire Başkanlığından bilgi alınarak akademik birimler tarafından doldurulacaktır.)

Tablo 20: Yabancı Uyruklu Akademik Personel

Yabancı Uyruklu Öğretim Elemanı		
Unvan	Geldiği Ülke	Çalıştığı Bölüm
Profesör		
Doçent		
Doktor Öğretim Üyesi		
Öğretim Görevlisi		
Okutman		
Çevirici		
Eğitim-Öğretim Planlamacısı		
Araştırma Görevlisi		
Uzman		
TOPLAM		

(31.12.2023 verilerine göre kurum düzeyinde Personel Daire Başkanlığı ve Personel Daire Başkanlığından bilgi alınarak akademik birimler tarafından doldurulacaktır.)

Tablo 21: Diğer Üniversitelerde Görevlendirilen Akademik Personel

Diğer Üniversitelerde Görevlendirilen Öğretim Elemanları		
Unvan	Bağlı Olduğu Bölüm	Görevlendirildiği Üniversite
Profesör		
Doçent		
Doktor Öğretim Üyesi		

Öğretim Görevlisi		
Okutman		
Çevirici		
Eğitim Öğretim Planlamacısı		
Araştırma Görevlisi		
Uzman		
TOPLAM		

(31.12.2023 verilerine göre kurum düzeyinde Personel Daire Başkanlığı ve Personel Daire Başkanlığından bilgi alınarak akademik birimler tarafından doldurulacaktır.)

Tablo 22: Başka Üniversitelerden Üniversitemizde Gövlelendirilen Akademik Personel

Başka Üniversitelerden Üniversitemizde Gövlelendirilen Öğretim Elemanları		
Unvan	Çalıştığı Bölüm	Geldiği Üniversite
Profesör		
Doçent		
Doktor Öğretim Üyesi		
Öğretim Görevlisi		
Okutman		
Çevirici		
Öğretim Planlamacısı		
Araştırma Görevlisi	Sosyoloji/Lisansüstü Eğitim Enstitüsü	Ordu Üniversitesi
Uzman		
TOPLAM		

(31.12.2023 verilerine göre kurum düzeyinde Personel Daire Başkanlığı ve Personel Daire Başkanlığından bilgi alınarak akademik birimler tarafından doldurulacaktır.)

Tablo 23: Sözleşmeli Akademik Personel

Sözleşmeli Akademik Personel Sayısı	
Profesör	
Doçent	
Doktor Öğretim Üyesi	
Öğretim Görevlisi	
Uzman	
Okutman	
Sanatçı Öğrt. Elm.	
Sahne Uygulaticısı	
TOPLAM	

(31.12.2023 verilerine göre kurum düzeyinde Personel Daire Başkanlığı ve Personel Daire Başkanlığından bilgi alınarak akademik birimler tarafından doldurulacaktır.)

Tablo 24: Akademik Personelin Yaş İtibariyle Dağılımı

Akademik Personelin Yaş İtibariyle Dağılımı						
	21-25 Yaş	26-30 Yaş	31-35 Yaş	36-40 Yaş	41-50 Yaş	51- Üzeri
Kişi Sayısı	1					
Yüzde						

(31.12.2023 verilerine göre kurum düzeyinde Personel Daire Başkanlığı ve Personel Daire Başkanlığından bilgi alınarak akademik birimler tarafından doldurulacaktır.)

Tablo 25: İdari Personel

İdari Personelin Kadroların Doluluk Oranına Göre Dağılımı			
	Dolu	Boş	Toplam
Genel İdari Hizmetler	3	5	8
Sağlık Hizmetleri Sınıfı			
Teknik Hizmetleri Sınıfı			
Eğitim ve Öğretim Hizmetleri sınıfı			
Avukatlık Hizmetleri Sınıfı.			
Din Hizmetleri Sınıfı			
Yardımcı Hizmetli		2	2
Toplam	3	7	10

(31.12.2023 verilerine göre kurum düzeyinde Personel Daire Başkanlığı ve Personel Daire Başkanlığından bilgi alınarak idari birimler tarafından doldurulacaktır.)

Tablo 26: Engelli İdari Personel Hizmet Sınıflarına Göre Dağılımı

Hizmet Sınıfı	Engelli Personel Sayısı			Toplam Personele Oranı
	K	E	Toplam	(%)
Genel İdari Hizmetler				
Sağlık Hizmetleri Sınıfı				
Teknik Hizmetler Sınıfı				
Eğitim ve Öğretim Hizmetleri Sınıfı				
Avukatlık Hizmetleri Sınıfı				
Din Hizmetleri Sınıfı				
Yardımcı Hizmetler Sınıfı				
TOPLAM				

(31.12.2023 verilerine göre kurum düzeyinde Personel Daire Başkanlığı ve Personel Daire Başkanlığından bilgi alınarak idari birimler tarafından doldurulacaktır.)

Tablo 27: İdari Personelin Eğitim Durumu

İdari Personelin Eğitim Durumu					
	İlköğretim	Lise	Ön Lisans	Lisans	Y.L. ve Dokt.
Kişi Sayısı		1		1	1
Yüzde		%33		%33	%33

(31.12.2023 verilerine göre kurum düzeyinde Personel Daire Başkanlığı ve Personel Daire Başkanlığından bilgi alınarak idari birimler tarafından doldurulacaktır.)

Tablo 28: İdari Personelin Hizmet Süreleri

İdari Personelin Hizmet Süresi						
	1 – 3 Yıl	4 – 6 Yıl	7 – 10 Yıl	11 – 15 Yıl	16 – 20 Yıl	21 - Üzeri
Kişi Sayısı		2		1		
Yüzde		%66		%33		

(31.12.2023 verilerine göre kurum düzeyinde Personel Daire Başkanlığı ve Personel Daire Başkanlığından bilgi alınarak idari birimler tarafından doldurulacaktır.)

Tablo 29: İdari Personelin Yaş İtibariyle Dağılımı

İdari Personelin Yaş İtibariyle Dağılımı						
	21-25 Yaş	26-30 Yaş	31-35 Yaş	36-40 Yaş	41-50 Yaş	51- Üzeri
Kişi Sayısı			2	1		
Yüzde			%66	%33		

(31.12.2023 verilerine göre kurum düzeyinde Personel Daire Başkanlığı ve Personel Daire Başkanlığından bilgi alınarak idari birimler tarafından doldurulacaktır.)

Tablo 30: İşçiler

İşçilerin Çalıştıkları Pozisyona Göre Dağılımı			
	Dolu	Boş	Toplam
Sürekli İşçiler			
Vizeli Geçici İşçiler (adam/ay)			
Vizesiz İşçiler (3 Aylık)			
Toplam			

(31.12.2023 verilerine göre kurum düzeyinde Personel Daire Başkanlığı tarafından doldurulacaktır.)

Tablo 31: Sürekli İşçilerin Hizmet Süreleri

Sürekli İşçilerin Hizmet Süreleri						
	1 – 3 Yıl	4 – 6 Yıl	7 – 10 Yıl	11 – 15 Yıl	16 – 20 Yıl	21 - Üzeri
Kişi Sayısı						
Yüzde						

(31.12.2023 verilerine göre kurum düzeyinde Personel Daire Başkanlığı tarafından doldurulacaktır.)

Tablo 32: Sürekli İşçilerin Yaş İtibariyle Dağılımı

Sürekli İşçilerin Yaş İtibariyle Dağılımı						
	21-25 Yaş	26-30 Yaş	31-35 Yaş	36-40 Yaş	41-50 Yaş	51- Üzeri
Kişi Sayısı						
Yüzde						

(31.12.2023 verilerine göre kurum düzeyinde Personel Daire Başkanlığı tarafından doldurulacaktır.)

5. Sunulan Hizmetler

Birimin eğitim-öğretim, araştırma-yayın, topluma verilen hizmet ve üretim faaliyetlerine bu bölümde yer verilir

Verilen hizmetler sayılacak, birim ana faaliyetinden hizmet alanlara hizmetin nasıl ve ne düzeyde verilmekte olduğundan bahsedilecektir.

5.1. Öğrenciye Sunulan Hizmetler

5.1.1. Eğitim Hizmetleri

5.1.1.1. Ön Lisans ve Lisans Programları Öğrenci Sayıları

Tablo 33: 2023-2023 Eğitim-Öğretim Yılı Öğrenci Sayıları

Birim	1.Öğretim			2.Öğretim			TOPLAM		
	K	E	Toplam	K	E	Toplam	K	E	Toplam
Fakülteler									
Yüksekokullar									
...									
TOPLAM									

(31.12.2023 verilerine göre kurum düzeyinde Öğrenci İşleri Daire Başkanlığı ve Öğrenci İşleri Daire Başkanlığından bilgi alınarak akademik birimler tarafından doldurulacaktır.)

5.1.1.2. Yabancı Dil Hazırlık Sınıfı Öğrenci Sayıları

Tablo 34: Yabancı Dil Hazırlık Sınıfı Öğrenci Sayıları

Yabancı Dil Eğitimi Gören Hazırlık Sınıfı Öğrenci Sayıları ve Toplam Öğrenci Sayısına Oranı								
Birim Adı	I. Öğretim			II. Öğretim			I. ve II.Öğretim Toplamı	Yüzde*
	K	E	Toplam	K	E	Toplam	Sayı	
Fakülteler								
Yüksekokullar								
...								

(31.12.2023 verilerine göre kurum düzeyinde Öğrenci İşleri Daire Başkanlığı ve Öğrenci İşleri Daire Başkanlığından bilgi alınarak akademik birimler tarafından doldurulacaktır.) (*Yabancı dil eğitimi gören öğrenci sayısının toplam öğrenci sayısına oranı (Yabancı dil eğitimi gören öğrenci sayısı/Toplam öğrenci sayısı*100)

5.1.1.3. Eğitim Birimlerinin Program Listesi

Tablo 35: Eğitim Birimlerinin Program Listesi

Birim Adı:	Bölüm Adı:	Program Adı

(31.12.2023 verilerine göre kurum düzeyinde Öğrenci İşleri Daire Başkanlığı ve Öğrenci İşleri Daire Başkanlığından bilgi alınarak akademik birimler tarafından doldurulacaktır.)

5.1.1.4. Öğrenci Kontenjanları ve Doluluk Oranları

Tablo 36: Öğrenci Kontenjanları ve Doluluk Oranları

Birim Adı	Öğrenci Kontenjanı (*)	Kayıt Yaptıran Öğrenci	Boş Kalan Kontenjan	Ek Kontenjan Kayıt Yaptıran	Toplam Kayıt	Doluluk Oranı (%)

TOPLAM						

(31.12.2023 verilerine göre kurum düzeyinde Öğrenci İşleri Daire Başkanlığı tarafından doldurulacaktır.)

5.1.1.5. Lisansüstü Öğrenci Sayıları

Tablo 37: Yüksek Lisans ve Doktora Programları Öğrenci Sayıları

Ana Bilim Dalı	2023-2023 Yeni Kayıt Olan Öğrenci Sayıları			2023-2023 Eğitim Gören Öğrenci Sayıları		
	Yüksek Lisans		Doktora	Yüksek Lisans		Doktora
	Tezli	Tezsiz		Tezli	Tezsiz	
Akıllı Sistemler EABD	12			46		
Anatomi EABD	2			10		
Bilgisayar Mühendisliği EABD	4		1	10		6
Biyomedikal Mühendisliği EABD	17		5	28		11
Coğrafya EABD	4	14		13	23	
Dil ve Konuşma Terapisi EABD	10		5	22		10
Elektrik- Elektronik Mühendisliği EABD	18		1	37		6
Endüstri Mühendisliği EABD	2			4		
Fizyoloji EABD	2			4		
Fizyoterapi ve Rehabilitasyon EABD	3			16		6
Hemşirelik Esasları EABD	10	5		24	6	
Histoloji ve Embriyoloji EABD						
İç Hastalıkları Hemşireliği EABD	8	6		20	9	1
İktisat EABD	3			17		2
İş Sağlığı ve Güvenliği EABD		75		12	101	
İşletme EABD	4			21		6
Kadın Sağlığı ve Hastalıkları EABD	9			15		
Kamu Hukuku EABD	13	20		78	47	7
Klinik Psikoloji EABD	10			26		
Odyoloji EABD	7			17		
Özel Hukuk EABD	10			10		
Siber Psikoloji EABD	6			20		
Rehabilitasyon Teknolojileri EABD	1			3		
Sağlık Hukuku EABD	3	9	2	38	17	16
Sağlık Kurumları İşletmeciliği EABD	5			21		
Sağlık Yönetimi EABD			1			

Sosyoloji EABD	6		1	30		10
Tarih EABD	8			12		
Tıbbi Biyoloji EABD	2			2		
Tıbbi Mikrobiyoloji EABD						
Uluslararası Ticaret ve İşletmecilik EABD						
Yönetim Bilişim Sistemleri EABD	3	24	2	8	48	7
TOPLAM	182	153	17	566	251	88
GENEL TOPLAM	352			905		

(31.12.2023 verilerine göre kurum düzeyinde Lisansüstü Eğitim Enstitüsü tarafından doldurulacaktır.)

5.1.1.6. Yatay ve Dikey Geçişle Gelen Öğrenci Sayıları

Tablo 38: Yatay ve Dikey Geçişle Gelen Öğrenci Sayıları

	Yatay Geçişle Gelen Öğrenci Sayısı			Dikey Geçişle Gelen Öğrenci Sayısı		
	K	E	T	K	E	T
Fakülteler						
Meslek Yüksekokulları						
Lisansüstü Eğitim Enstitüsü	12	11	23			
TOPLAM	12	11	23			

(31.12.2023 verilerine göre kurum düzeyinde Öğrenci İşleri Daire Başkanlığı tarafından doldurulacaktır.)

Tablo 39: Yabancı Uyruklu Öğrenci Sayıları

Yabancı Uyruklu Öğrencilerin Sayısı ve Bölümleri			
	Bölümü		
	K	E	Toplam
Fakülteler			
Yüksekokullar			
Enstitüler	6	4	10
Meslek Yüksekokulları			
TOPLAM	6	4	10

(31.12.2023 verilerine göre kurum düzeyinde Öğrenci İşleri Daire Başkanlığı tarafından doldurulacaktır.)

5.1.2. Beslenme Hizmeti

Tablo 40: Beslenme Hizmeti

Yemek Hizmeti Sunulan Merkezler	Yemek Adedi
	2023 Yılı Öğrenci

TOPLAM	

(31.12.2023 verilerine göre kurum düzeyinde Sağlık Kültür ve Spor Daire Başkanlığı tarafından doldurulacaktır.)

5.1.3. Sağlık Hizmetleri

31.12.2023 tarihi verilerine göre Sağlık Kültür ve Spor Daire Başkanlığı tarafından genel bilgilere yer verilip, tablo halinde sayılara yer verilmesi gerekmektedir.

5.1.4. Kültürel ve Sanatsal Hizmetler

31.12.2023 tarihi verilerine göre Sağlık Kültür ve Spor Daire Başkanlığı tarafından genel bilgilere yer verilip, tablo halinde sayılara yer verilmesi gerekmektedir.

5.1.5. Spor Hizmetleri

31.12.2023 tarihi verilerine göre Sağlık Kültür ve Spor Daire Başkanlığı tarafından genel bilgilere yer verilip, tablo halinde sayılara yer verilmesi gerekmektedir.

5.1.6. Öğrenciye Sunulan Diğer Hizmetler

31.12.2023 tarihi verilerine göre Sağlık Kültür ve Spor Daire Başkanlığı tarafından genel bilgilere yer verilip, tablo halinde sayılara yer verilmesi gerekmektedir.

5.2. Araştırma Hizmetleri

5.2.1. Bilimsel Araştırma Projeleri Koordinasyon Birimi Koordinatörlüğü

(Genel açıklama yapılması gerekmektedir. Görevler, amaçlar, vizyon vb.)

Tablo 41: Projeler (Araştırma)

Projeler	Önceki Yılda Devreden Proje Sayısı (Adet)	Yıl İçinde Eklenen Proje Sayısı (Adet)	Yıl İçinde Tamamlanan Proje Sayısı (Adet)	Yıl İçerisinde Yürütülen Proje Sayısı (Adet)	Projelerin Toplam Harcaması (TL)
Bilimsel Araştırma Projeleri					
TÜBİTAK Destekli Projeler					
Diğer Projeler					
...					

(31.12.2023 verilerine göre kurum düzeyinde Bilimsel Araştırma Projeleri Koordinatörlüğü tarafından doldurulacaktır.)

Tablo 42: Projeler

Projeler	Önceki Yılda Devreden Proje Sayısı (Adet)	Yıl İçinde Eklenen Proje Sayısı (Adet)	Yıl İçinde Tamamlanan Proje Sayısı (Adet)	Yıl İçerisinde Yürütülen Proje Sayısı (Adet)	Projelerin Toplam Harcaması (TL)
AB ve Uluslararası Kuruluşlardan Proje Karşılığı Sağlanan Hibeler					
ERASMUS					
FARABİ Destekli Projeler					
Mevlana					

(31.12.2023 verilerine göre Bilimsel Araştırma Projeleri Koordinatörlüğü ve Uluslararası İlişkiler ve Değişim Programları Koordinatörlüğü tarafından doldurulacaktır.)

5.2.2. Patent / Faydalı Model / Marka Sayıları

(Genel açıklama yapılması gerekmektedir. Görevler, amaçlar, vizyon vb.)

Tablo 43: Patent, faydalı model ve endüstriyel tasarım bilgileri

Başvuru Bilgileri	2023
Patent, faydalı model ve endüstriyel tasarım başvuru sayısı	
Patent, faydalı model ve endüstriyel tasarım sayısı	

5.2.3. Yayınlar ve Ödüller

Biriminiz akademik personelince gerçekleştirilen bilimsel yayınlara bu başlık altında yer verilmelidir. Bu bölüm altında aşağıda belirtilen tabloların doldurulması gerekmektedir.

Tablo 44: Yayınlarla İlgili Faaliyet Bilgileri

MAKALELER	SAYISI
SCI, SCI-Exp, SSCI, AHCI indeksleri tarafından taranan hakemli dergilerde yayınlanan makale sayısı	
SCOPUS ve ESCI indeksleri tarafından taranan hakemli dergilerde yayınlanan makale sayısı	
ULAKBİM tarafından taranan ulusal hakemli dergilerde yayınlanan makale sayısı	
Diğer uluslararası alan indeksleri tarafından taranan hakemli dergilerde yayınlanan makale sayısı	
BİLDİRİLER	SAYISI
Uluslararası bilimsel toplantılarda sunulan tam metin bildiri sayısı	

Uluslararası bilimsel toplantılarda sunulan genişletilmiş özet bildiri sayısı	
Ulusal bilimsel toplantılarda sunulan tam metin bildiri sayısı	
KİTAP	SAYISI
Uluslararası yayınevleri tarafından yayınlanan kitap yazarlığı	
Uluslararası yayınevleri tarafından yayınlanan kitap editörlüğü	
Uluslararası yayınevleri tarafından yayınlanan kitap bölüm yazarlığı	
Ulusal yayınevleri tarafından yayınlanan kitap yazarlığı	
Ulusal yayınevleri tarafından yayınlanan kitap editörlüğü	
Ulusal yayınevleri tarafından yayınlanan kitap bölüm yazarlığı	
ÇEVİRİ	SAYISI
Uluslararası yayınevleri tarafından yayınlanan çeviri kitap editörlüğü	
Uluslararası yayınevleri tarafından yayınlanan çeviri kitap yazarlığı	
Uluslararası yayınevleri tarafından yayınlanan çeviri kitap bölüm yazarlığı	
Ulusal yayınevleri tarafından yayınlanan çeviri kitap editörlüğü	
Ulusal yayınevleri tarafından yayınlanan çeviri kitap yazarlığı	
Ulusal yayınevleri tarafından yayınlanan çeviri kitap bölüm yazarlığı	
ATIFLAR	SAYISI
SCI, SCI-Exp, SSCI, AHCI da yer alan hakemli dergilerde yapılan atıf sayısı	
SCOPUS ve ESCI indeksleri tarafından taranan hakemli dergilerde yapılan atıf sayısı	
ULAKBİM tarafından taranan ulusal hakemli dergilerde yapılan atıf sayısı	
Diğer uluslararası alan indeksleri tarafından taranan hakemli dergilerde yapılan atıf sayısı	
Diğer yayınlarda (kitap, bildiri) yapılan atıf sayısı	
DERGİ EDITÖRLÜĞÜ	SAYISI
SCI, SCI-Exp, SSCI, AHCI indeksleri tarafından taranan hakemli dergilerde dergi editörlüğü	
SCOPUS ve ESCI indeksleri tarafından taranan hakemli dergilerde dergi editörlüğü	
ULAKBİM tarafından taranan ulusal hakemli dergilerde dergi editörlüğü	
Diğer uluslararası alan indeksleri tarafından taranan hakemli dergilerde dergi editörlüğü	
PATENT/TELİF/ÖDÜL	SAYISI
Uluslararası patent/telif/ödül sayısı	
Ulusal patent/telif/ödül sayısı	

(31.12.2023 verilerine göre Akademik Birimler tarafından doldurulacaktır.)

5.2.4. Araştırma ve Uygulama Merkezleri

(Genel açıklama yapılması gerekmektedir. Görevler, amaçlar, vizyon vb.)

Tablo 45: Faaliyet/Etkinlik Bilgileri

Faaliyet/Etkinlik Bilgileri	Tarih

5.3. Topluma Sunulan Hizmetler

5.3.1. Sürekli Eğitim Merkezi Hizmetleri

(Genel açıklama yapılması gerekmektedir. Görevler, amaçlar, vizyon vb.)

Tablo 46: Başvuru ve Sertifika Bilgileri

Başvuru ve Sertifika Bilgileri	2023
Eğitim programlarına başvuran kişi sayısı	
Sürekli Eğitim Merkezi (SEM) ve Dil Merkezi (DİLMER) tarafından mesleki eğitime yönelik verilen sertifika sayısı	

Tablo 47: Eğitim Bilgileri

Eğitim Adı;	Tarih

5.3.2. İş Sağlığı ve Güvenliği Koordinatörlüğü

(Genel açıklama yapılması gerekmektedir. Görevler, amaçlar, vizyon vb.)

Tablo 48: Faaliyet Bilgileri

Faaliyet Bilgileri	Tarih

5.3. Personele Sunulan Hizmetler

5.3.1. Personele Sunulan Yemek ve Sağlık Hizmetleri

31.12.2023 tarihi verilerine göre Sağlık Kültür ve Spor Daire Başkanlığı tarafından genel bilgilere yer verilip, tablo halinde sayılara yer verilmesi gerekmektedir.

5.3.2. Personele Sunulan Sosyal, Kültürel ve Spor Hizmetleri

31.12.2023 tarihi verilerine göre Sağlık Kültür ve Spor Daire Başkanlığı tarafından genel bilgilere yer verilip, tablo halinde sayılara yer verilmesi gerekmektedir.

5.3.3. Üniversitemiz Personeline Yönelik Düzenlenen Hizmet İçi Eğitim Programları

31.12.2023 tarihi verilerine göre Personel Daire Başkanlığı tarafından eğitim bilgilerine yer verilip, tablo halinde sayılara yer verilmesi gerekmektedir.

5.4. İdari Hizmetler

5.4.1. Genel Sekreterlik

İdarenin veya Harcama Biriminin görev, yetki ve sorumlulukları çerçevesinde faaliyet dönemi içerisinde yerine getirdiği hizmetlere özet olarak yer verilecektir.

5.4.2. Strateji Geliştirme Daire Başkanlığı

İdarenin veya Harcama Biriminin görev, yetki ve sorumlulukları çerçevesinde faaliyet dönemi içerisinde yerine getirdiği hizmetlere özet olarak yer verilecektir.

5.4.3. Yapı İşleri ve Teknik Daire Başkanlığı

İdarenin veya Harcama Biriminin görev, yetki ve sorumlulukları çerçevesinde faaliyet dönemi içerisinde yerine getirdiği hizmetlere özet olarak yer verilecektir.

Tablo 49/1: Harcama Bilgileri

... DAİRE BAŞKANLIĞI 2023 YILI HARCAMA DETAY BİLGİLERİ							
Sıra	Tarih	Alım Usulü	İşin Adı	Firma Adı	Mal/Hizmet/Yapım	KDV Hariç Tutar	KDV Dahil Tutar
1							
2							
3							
4							

5.4.4. Personel Daire Başkanlığı

İdarenin veya Harcama Biriminin görev, yetki ve sorumlulukları çerçevesinde faaliyet dönemi içerisinde yerine getirdiği hizmetlere özet olarak yer verilecektir.

5.4.5. Bilgi İşlem Daire Başkanlığı

İdarenin veya Harcama Biriminin görev, yetki ve sorumlulukları çerçevesinde faaliyet dönemi içerisinde yerine getirdiği hizmetlere özet olarak yer verilecektir.

Tablo 49/2: Harcama Bilgileri

... DAİRE BAŞKANLIĞI 2023 YILI HARCAMA DETAY BİLGİLERİ							
Sıra	Tarih	Alım Usulü	İşin Adı	Firma Adı	Mal/Hizmet/Yapım	KDV Hariç Tutar	KDV Dahil Tutar
1							
2							
3							
4							

5.4.6. Öğrenci İşleri Daire Başkanlığı

İdarenin veya Harcama Biriminin görev, yetki ve sorumlulukları çerçevesinde faaliyet dönemi içerisinde yerine getirdiği hizmetlere özet olarak yer verilecektir.

5.4.7. Sağlık, Kültür ve Spor Daire Başkanlığı

İdarenin veya Harcama Biriminin görev, yetki ve sorumlulukları çerçevesinde faaliyet dönemi içerisinde yerine getirdiği hizmetlere özet olarak yer verilecektir.

Tablo 49/3: Harcama Bilgileri

... DAİRE BAŞKANLIĞI 2023 YILI HARCAMA DETAY BİLGİLERİ							
Sıra	Tarih	Alım Usulü	İşin Adı	Firma Adı	Mal/Hizmet/Yapım	KDV Hariç Tutar	KDV Dahil Tutar
1							
2							
3							
4							

5.4.8. Kütüphane ve Dokümantasyon Daire Başkanlığı

İdarenin veya Harcama Biriminin görev, yetki ve sorumlulukları çerçevesinde faaliyet dönemi içerisinde yerine getirdiği hizmetlere özet olarak yer verilecektir.

Tablo 49/4: Harcama Bilgileri

... DAİRE BAŞKANLIĞI 2023 YILI HARCAMA DETAY BİLGİLERİ							
Sıra	Tarih	Alım Usulü	İşin Adı	Firma Adı	Mal/Hizmet/Yapım	KDV Hariç Tutar	KDV Dahil Tutar
1							
2							
3							
4							

5.4.9. İdari ve Mali İşler Daire Başkanlığı

İdarenin veya Harcama Biriminin görev, yetki ve sorumlulukları çerçevesinde faaliyet dönemi içerisinde yerine getirdiği hizmetlere özet olarak yer verilecektir.

Tablo 49/5: Harcama Bilgileri

... DAİRE BAŞKANLIĞI 2023 YILI HARCAMA DETAY BİLGİLERİ							
Sıra	Tarih	Alım Usulü	İşin Adı	Firma Adı	Mal/Hizmet/Yapım	KDV Hariç Tutar	KDV Dahil Tutar
1							
2							
3							
4							

5.4.10. Hukuk Müşavirliği

İdarenin veya Harcama Biriminin görev, yetki ve sorumlulukları çerçevesinde faaliyet dönemi içerisinde yerine getirdiği hizmetlere özet olarak yer verilecektir.

5.4.11. Döner Sermaye İşletme Müdürlüğü

İdarenin veya Harcama Biriminin görev, yetki ve sorumlulukları çerçevesinde faaliyet dönemi içerisinde yerine getirdiği hizmetlere özet olarak yer verilecektir.

C. Diğer Hususlar

Bu başlık altında, yukarıdaki başlıklarda yer almayan ancak birimin açıklanmasını gerekli gördüğü diğer konular özet olarak belirtilecek.

II. FAALİYETLERE İLİŞKİN BİLGİ ve DEĞERLENDİRMELER

Kamu İdarelerince Hazırlanacak Stratejik Planlar ve Performans Programları ile Faaliyet Raporlarına İlişkin Usul ve Esaslar Hakkında Yönetmelik uyarınca bu bölümde, mali bilgiler ile performans bilgilerine detaylı olarak yer verilir.

A. Mali Bilgiler

A.1. Bütçe Uygulama Sonuçları

Mali bilgiler başlığı altında, kullanılan kaynaklara, bütçe hedef ve gerçekleştirmeleri ile meydana gelen sapmaların nedenlerine, varlık ve yükümlülükler ile yardım yapılan birlik, kurum ve kuruluşların faaliyetlerine ilişkin bilgilere, temel mali tablolara ve bu tablolara ilişkin açıklamalara yer verilir. Ayrıca, dış mali denetim sonuçları hakkındaki özet bilgiler de bu başlık altında yer alır.

A.1.1. Bütçe Giderleri

Biriminizin 2023 yılı bütçe giderlerine bu bölüm altında yer verilmelidir. Bu bölüm altında aşağıda belirtilen tabloların doldurulması gerekmektedir.

Tablo 50: Program Bütçe Giderleri

PROGRAM	KBÖ	Yıl Sonu Toplam Ödenek	Harcama
56- ARAŞTIRMA, GELİŞTİRME VE YENİLİK			
98- YÖNETİM VE DESTEK PROGRAMI			
62- YÜKSEKÖĞRETİM			
TOPLAM			

(31.12.2023 verilerine göre Strateji Geliştirme Daire Başkanlığı tarafından doldurulacaktır.)

Tablo 51: Bütçe Ödenek ve Harcamalar (Ekonomik Kod 1.Düzye)

Ekonomik Kod	Açıklama	KBÖ	Yılsonu Toplam Ödenek	Harcama	KBÖ'ye Göre Gerçekleşme Oranı	Yıl Sonu Toplam Ödeneye Göre
01	Personel Giderleri					
02	Sosyal Güvenlik Kurumlarına Dev. P. G.					
03	Mal ve Hizmet Alım Giderleri					

05 Cari Transferler

06 Sermaye Giderleri

TOPLAM

(31.12.2023 verilerine göre Strateji Geliştirme Daire Başkanlığı tarafından doldurulacaktır.)

Tablo 52: Faaliyet Düzeyinde Bütçe Giderleri

PROGRAM	ALTPROGRAM	FAALİYET	TERTİP	KBÖ	TOPLAM ÖDENEK	HARCAMA		
56- ARAŞTIRMA, GELİŞTİRME VE YENİLİK	178- YÜKSEKÖĞRETİMDE BİLİMSEL ARAŞTIRMA VE GELİŞTİRME	749- Yükseköğretim Kurumlarının Bilimsel Araştırma Projeleri	Mal ve Hizmet Alım Giderleri					
62- YÜKSEKÖĞRETİM	239- ÖN LİSANS EĞİTİMİ, LİSANS EĞİTİMİ VE LİSANSÜSTÜ EĞİTİM	757- Doktora ve Tıpta Uzmanlık Eğitimi	Personel Giderleri Sosyal Güvenlik Kurumlarına D.P.G Mal ve Hizmet Alım Giderleri					
		765- Yükseköğretim Kurumları Bilgi ve Kültürel Kaynaklar ile Sportif Altyapının Geliştirilmesi Hizmetleri	Personel Giderleri Sosyal Güvenlik Kurumlarına D.P.G Mal ve Hizmet Alım Giderleri Sermaye Giderleri					
		756- Yükseköğretim Kurumları Birinci Öğretim	Personel Giderleri Sosyal Güvenlik Kurumlarına D.P.G Mal ve Hizmet Alım Giderleri Sermaye Giderleri					
		761- Yükseköğretim Kurumları Tezsiz Yüksek Lisans	Personel Giderleri Mal ve Hizmet Alım Giderleri					
		241- YÜKSEKÖĞRETİMDE ÖĞRENCİ YAŞAMI	770- Yükseköğretimde Beslenme Hizmetleri	Mal ve Hizmet Alım Giderleri				
			772- Yükseköğretimde Kültür ve Spor Hizmetleri	Mal ve Hizmet Alım Giderleri				
	773- Yükseköğretimde Öğrenci Yaşamına İlişkin Diğer Hizmetler		Personel Giderleri Sosyal Güvenlik Kurumlarına D.P.G					
	98- YÖNETİM VE DESTEK PROGRAMI	901- TEFTİŞ, DENETİM VE DANIŞMANLIK HİZMETLERİ	9010- Hukuki Danışmanlık ve Muhakemat Hizmetleri	Mal ve Hizmet Alım Giderleri				
			9008- İç Denetim	Personel Giderleri Sosyal Güvenlik Kurumlarına D.P.G				
		900- ÜST YÖNETİM, İDARI VE MALİ HİZMETLER	9003- Bilgi Teknolojilerine Yönelik Faaliyetler	Sermaye Giderleri				
			9005- Engellilerin Erişebilirliğinin Sağlanması	Sermaye Giderleri				
			9006- Genel Destek Hizmetleri	Personel Giderleri Sosyal Güvenlik Kurumlarına D.P.G Mal ve Hizmet Alım Giderleri Cari Transferler				
9002- İnsan Kaynakları Yönetimine İlişkin Faaliyetler				Personel Giderleri Sosyal Güvenlik Kurumlarına D.P.G Mal ve Hizmet Alım Giderleri Cari Transferler				
9000- Özel Kalem			Personel Giderleri					

	Hizmetleri	Sosyal Güvenlik Kurumlarına D.P.G			
		Mal ve Hizmet Alım Giderleri			
	9001- Strateji Geliştirme ve Mali Hizmetler	Personel Giderleri			
		Sosyal Güvenlik Kurumlarına D.P.G			
		Mal ve Hizmet Alım Giderleri			
	9037- Yükseköğretimde Öğrencilere Yönelik İdari Hizmetler	Personel Giderleri			
		Sosyal Güvenlik Kurumlarına D.P.G			
		Mal ve Hizmet Alım Giderleri			
TOPLAM					

(31.12.2023 verilerine göre Strateji Geliştirme Daire Başkanlığı tarafından doldurulacaktır.)

A.2. Bütçe Gelirleri

Gelir tahsilatı yapan birimler (sosyal tesisler ve benzeri) gelirlerine ilişkin gerçekleştirmelere bu bölüm altında yer vermelidir. Üniversitemiz gelirleri Strateji Geliştirme Daire Başkanlığı tarafından doldurulacaktır.

A.3. Temel Mali Tablolara İlişkin Açıklamalar

Bu kısım Strateji Geliştirme Başkanlığı tarafından doldurulacaktır.

A.4. Mali Denetim Sonuçları

Bu kısım Strateji Geliştirme Başkanlığı tarafından doldurulacaktır.

B. Performans Bilgileri

B.1. Faaliyet ve Proje Bilgileri

Biriminizce gerçekleştirilen bilimsel sosyal ve kültürel etkinlikler bu bölüm altında yer almalıdır. Bu bölüm de aşağıda belirtilen tablonun doldurulması gerekmektedir:

Tablo 53: Faaliyet Bilgileri

FAALİYET TÜRÜ	SAYISI
Sempozyum ve Kongre	1
Konferans	
Panel	
Seminer	
Açık Oturum	
Söyleşi	
Tiyatro	
Konser	
Sergi	
Turnuva	
Teknik Gezi	
Eğitim Semineri	

(31.12.2023 Akademik ve İdari Birimler tarafından doldurulacaktır.)

B.1.3. Üniversiteler Arasında Yapılan İkili Anlaşmalar

Tablo 54: Üniversiteler Arasında Yapılan İkili Anlaşmalar

ÜNİVERSİTE ADI	ANLAŞMANIN İÇERİĞİ

(31.12.2023 verilerine göre Rektörlük Özel Kalem Birimi tarafından doldurulacaktır.)

III. KURUMSAL KABİLİYET ve KAPASİTENİN DEĞERLENDİRİLMESİ

Üniversitemiz stratejik planı 2023 yılında uygulamaya başladığından birimler bu bölümde güçlü ve zayıf yönlerine göre bir değerlendirilmede bulunabilirler. Aşağıda belirtilen alt başlıklar halinde doldurulması gerekmektedir.

A-ÜSTÜNLÜKLER

Tüm programların tek bir çatı altında toplanması ile daha bütünleşik, kurumsal ve standard bir yapının kurulmuş olması, yüksek lisans ve doktora tezlerinin Araştırma Merkezleri faaliyet alanları ile ilişkilendirilerek ve BAP ile desteklenerek yönetilmesi, tek akademik takvime sahip olunması ile tüm lisansüstü programların ders başlangıç-bitiş ve değerlendirilmelerinin aynı zaman diliminde tamamlanması.

B-ZAYIFLIKLAR

Tüm enstitülerin kapatılıp alan ayrımı olmaksızın tek bir Enstitü bünyesinde toplanması sonucunda 62'ye varan programın kontrolünün idari işlemlerin takibi açısından zorluğu, personel sayısının az olması sebebiyle mevcut personeli üzerindeki iş yükünün fazla olması, farklı disiplinlerde açılan programların farklı talep ve uygulamalarının olmasının kontrol edilebilirliğinin zorluğu ve Üniversitenin lokasyonuna erişim ile ilgili sıkıntılarının olması.

C-DEĞERLENDİRMELER

Tek bir Enstitü bünyesinde faaliyet gösteriyor olmak, kontrolün, standartlaşmanın, kurumsal yaklaşımı tüm iş kollarına aktarabilmenin önünü açmaktadır. Anlık çözülmesi gereken sorunlar, tek bir idari yapı sebebiyle hızlı ve etkili bir şekilde çözümlenmektedir.

Fakat personel azlığı gibi husular göz önünde bulundurulduğunda ise iş yükü artışı ve ara ara fazla çalışmanın getirdiği demotive durumları ortaya çıkarmaktadır. İzmir Bakırçay Üniversitesi'nin kampus lokasyonunun ulaşım anlamında zor olması, lisansüstü programları tercih kriteri olarak olumsuz anlamda etki etmektedir.

IV- ÖNERİ VE TEDBİRLER

Personel yetersizliğinin giderilmesi ile kişi başına düşen sorumluluk azalacaktır. Bununla birlikte kişilerin birçok iş alanında faaliyet göstermesine gerek kalmadan, kurumsal işi yükü dağılımı gerçekleştirilebilecektir.

Gündeme ilişkin güncelliğini koruyan yeni açılan ve açılması planlanan programlarla, iş sahalarıyla yapılan protokollerle, çıkılan ilanlarda başta tüm üniversiteler olmak üzere ilimizdeki tüm kurumlara ulaşım sağlamamız ve gerekli reklam ve tanıtım faaliyetleriyle talep artışı gözlemlenmektedir.

İÇ KONTROL GÜVENCE BEYANI

Harcama yetkilisi olarak yetkim dahilinde;

Bu raporda yer alan bilgilerin güvenilir, tam ve doğru olduğunu beyan ederim.

Bu raporda açıklanan faaliyetler için idare bütçesinden harcama birimimize tahsis edilmiş kaynakların etkili, ekonomik ve verimli bir şekilde kullanıldığını, görev ve yetki alanım çerçevesinde iç kontrol sisteminin idari ve mali kararlar ile bunlara ilişkin işlemlerin yasallık ve düzenliliği hususunda yeterli güvenceyi sağladığını ve harcama birimimizde süreç kontrolünün etkin olarak uygulandığını bildiririm.

Bu güvence, harcama yetkilisi olarak sahip olduğum bilgi ve değerlendirmeler, iç kontroller, iç denetçi raporları ile Sayıştay raporları gibi bilgim dahilindeki hususlara dayanmaktadır.

Burada raporlanmayan, idarenin menfaatlerine zarar veren herhangi bir husus hakkında bilgim olmadığını beyan ederim. (İzmir Bakırçay Üniversitesi-Ocak 2023)

Prof. Dr. Özge TÜZÜN ÖZMEN

Lisansüstü Eğitim Enstitüsü Müdürü